

Ing. Ivo STANOVSKÝ

Koordinátor BOZP na
staveništi

Stránka 1 z 5

Vydání 1

Změna 0

„Rekonstrukce bývalé kotelny na výrobní halu pro odsouzené ženy
v areálu věznice Opava “

Věznice Opava a Ústav pro výkon zabezpečovací detence

PLÁN BOZP

Pro přípravu

ZPRACOVATEL:	Ing. Ivo STANOVSKÝ	
OBJEDNATEL:	Věznice Opava a Ústav pro výkon zabezpečovací detence	
SPRÁVCE DOKUMENTU:	Ing. Ivo STANOVSKÝ	
DOKUMENT PŘEVZAL:	ZADADAVATEL: Věznice Opava a Ústav pro výkon zabezpečovací detence	Podpis: Ing. Jiří ANTOŠ zástupce ředitele věznice a ÚVZD 1.2.
	KOORDINÁTOR	Podpis: Ing. IVO STANOVSKÝ koordinátor BOZP na staveništi tel. 723 270 678
Datum vydání:		
Datum účinnosti:		

Seznam změn

Číslo změny	Číslo strany		Předmět změny	Datum	Podpis
	Vyjmuté	Vložené			
1					
2					
3					

1. Účel

Plán BOZP je dokument, který je ve stanovených případech součástí projektové dokumentace a jeho účelem je zajistit bezpečnost a ochranu zdraví na staveništi. Eliminovat rizika ohrožení zdraví a majetku, zajistit ochranu životního prostředí a předcházet vzniku mimořádné události – požár, havárie.

Případy, kdy je nutno zpracovávat Plán BOZP stanovuje Příloha 5 Nařízení vlády č. 591/2006 Sb.

Cíle tohoto plánu jsou:

- Minimalizovat vážné i drobné úrazy
- Předcházet vzniku havárií (požáry)
- Předcházet škodám na majetku.
- Minimalizovat negativní dopad na životní a pracovní prostředí.

2. Rozsah platnosti

Tento plán je určen pro odpovědné zaměstnance generálního dodavatele a ostatní zúčastněné dodavatele stavebních prací na staveništi “

3. Základní informace

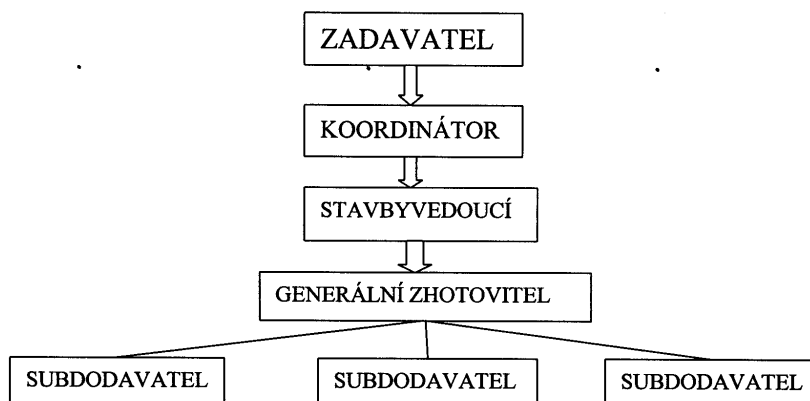
3.1. Základní údaje o objektu

NÁZEV STAVBY	Věznice Opava a Ústav pro výkon zabezpečovací detence
MÍSTO STAVBY	Opava, Olomoucká ulice 27a

3.2. Popis objektu

Jedná se o rekonstrukci bývalé kotelny na pracoviště pro odsouzené ženy. V přízemí je navržen větší prostor výrobní dílny s kapacitou cca 25–26 míst se zázemím a v patře pak dva menší výukové prostory s celkovou kapacitou opět cca 25 míst se zázemím. Součástí rekonstrukce je i odstranění komínu kotelny.

3.3. Systém řízení



3.4. Práce na stavbě zařazené do přílohy 5 nařízení vlády č. 591/2006 Sb.

Na stavbě budou prováděny práce:

- spojené s montáží a demontáží těžkých konstrukčních stavebních dílů kovových, betonových, a dřevěných určených pro trvalé zabudování do staveb;
- při kterých hrozí pád z výšky nebo do volné hloubky více než 10 m;

3.4 Pracovní postup montáže konstrukcí

Bude součástí tohoto plánu BOZP

3.5 Ochrana zdraví při pracích, při kterých hrozí pád z výšky nebo do volné hloubky více než 10 m

Kolektivní jištění

Dočasné stavební konstrukce /dále jen „lešení“, které bude kolektivní ochranu zaměstnanců před pádem z výšky. Bude konstruováno pouze pod dohledem odborně způsobilé osoby – lešenáře. Před použitím lešení bude předáno dle protokolu k užívání.

Všichni budou vybaveni bezpečnostní přilbou.

Osobní jištění

Pracovníci pracující v prostorách kde nebudou jištění kolektivními prostředky lešení nebo plošinou ve výšce nad 1,5 metru budou vybaveni osobními ochrannými pracovními prostředky („dále jen „OOPP“) proti pádu z výšky nebo do volné hloubky. Kotevní místa budou stanovena vedoucím stavby a zapsána do stavebního deníku. Nosnost kotevního místa musí být 10 kN.

Používané OOPP budou nepoškozené s platnou kontrolní prohlídkou. Volba prostředků bude řešena dle prováděné činnosti vedoucím zaměstnancem.

3.6 Další požadavky na pracovní postupy

Nakládka a vykládka materiálu

Materiál bude ukládán dle náčrtu v určeném prostoru, tak aby nemohly svým charakterem ohrožovat pracovníky rozkulením nebo převrácením.

Nakládka a vykládka materiálu bude vždy provedena po vyloučení pohybu pěších a provozu z ohroženého prostoru stroje. Toto vyloučení bude provedeno pomocí určené zodpovědné osoby oblečené v reflexní vestě. Před zahájení operace si obsluha automobilu s touto zodpovědnou osobou domluví jasné signály.

Manipulaci s materiálem může provádět pouze osoba náležitě poučená a fyzicky zdatná. Při manipulaci nesmí být překročeny váhové hygienické limity na jednoho zaměstnance. Krátkodobá manipulace – max. 30 min za směnu – max. 50kg, dlouhodobě do 30 kg. Celková kumulativní hmotnost na jednoho zaměstnance je 7000 – 10 000 kg.

Při nakládce a vykládce nesmí být ohrožen bezpečný provoz ostatních osob.

3.7 Svařování

Svařování smí být zahájeno pouze na písemný příkaz ke svařování za dodržení všech opatření vyplývajících z vyhlášky 87/2000 Sb. V případě umístění autogenní soupravy dna staveniště je povinností zhotovitele řádně označit staveniště bezpečnostními značkami. Dohled v době svařování, při přerušení a po ukončení svařování zajišťuje zhotovitel. Po dohodě s pracovníky VS ČR lze dohlídku po svařování provádět příslušníky Vězeňské služby.

4. Dopravně-provozní předpisy stavby

4.1. Komunikace pro staveništní dopravu

Při provozování dopravy v lokalitě stavby je nutno respektovat dopravní řád věznice. Pro odvoz sutí a dalšího odpadu musí být použity příslušné dopravní prostředky.

Před zahájením prací musí být na staveništi jasné určeny komunikace pro pěší, prostory se zákazem vstupu nepovolaných osob.

Staveniště včetně deponii bude zajištěno červenobílou páskou. U vstupu na staveniště bude osazena příslušná bezpečnostní značka – „**Zákaz vstupu nepovolaných osob.**“

5. Vymezení činností, rozsahu prací a stanovení pracovních postupů a odpovědností

Stanovení nadřízenosti při zadávání úkolů

Dočasné přípojky energií

K zásobování elektrickou energií bude využito připojení k elektrickému obvodu budovy věznice. Pro bezpečný provoz staveniště bude před zahájením předložena prohlášení o platnosti revizních zpráv.

Používání OOPP

Všechny osoby pohybující se a pracující na stavbě musí být vybaveni OOPP dle zpracované analýzy rizik. Minimální vybavení všech osob pohybujících po staveništi je pracovní oděv, obuv, ochranná přilba a ochranné rukavice.

5.1. Požadavky na stroje a technická zařízení

5.1.1. Požadavky na ruční nářadí

Bezpečnost ručního nářadí

Veškeré nářadí a zařízení používané na stavbě musí splňovat bezpečnostní kritéria podle příslušných technických norem s předepsanými revizemi. Pracovníci, kteří jsou určeni k práci s ručním nářadím, musí být prokazatelně seznámeni s obsluhou tohoto nářadí. Veškeré neodborné zásahy do konstrukce a elektrické instalace ručního nářadí jsou zakázány.

V Pardubicích dne 2. 2. 2015

Ing. Ivo Stanovský
koordinátor BOZP na staveništi